

# Chasseurs d'info

N° spécial

LE MONDE DE LA MER

Mai Juin 2022

**PORT DE LORIENT**

un port polyvalent riche d'histoires

**SPORTS NAUTIQUES**

Les nouvelles tendances!

**LES METIERS DE LA MER**

- fileteur, mareyeur, chef de port...

**LE MILIEU MARITIME ET TOUS SES SECRETS**

**PIRATES** d'hier et d'aujourd'hui

# Un monde maritimisé

## Sommaire

Lorient, un port, des ports

Les menaces qui pèsent sur le monde maritime

Les métiers de la mer

Les sports nautiques

Dossier sur la piraterie, hier et aujourd'hui

Recette de la Mer

Souvenirs de Lorient



Pour ce dernier numéro, nous nous sommes plongés dans le monde de la mer: sa diversité, ses atouts, ses problématiques...

Pour cela, une visite du port de Lorient nous a permis de découvrir la complexité et les richesses de cet espace maritime parfois menacé et exploité.

Que nous apporte la mer aujourd'hui?

Comment y travaille-t-on?

Quels loisirs nous permet-elle?

Quels dangers la menacent?

Un numéro iodé et rafraichissant...

# Les Ports de Lorient

## Le Port de plaisance :

- Le port de plaisance de Lorient est situé au cœur de la ville et de la rade. Les visiteurs peuvent profiter de 2500 places au ponton.

## Le Port militaire :

- C'est la compagnie française des Indes Orientales qui commence la construction de l'enclos du port au 17<sup>ème</sup> siècle. C'est une corderie de 300m de long construite en 1676.

## Le Port de pêche :

- Le port de pêche est le 1<sup>er</sup> port de pêche français en valeur (vente en criée), le 1<sup>er</sup> port de Bretagne et le 1<sup>er</sup> port de débarquement de langoustines vivantes, véritable spécialité locale. Plus de 300 bateaux le fréquentent.

## Le Port de commerce :

- Il a 220 hectares. C'est le plus ancien port de Lorient. Un trafic de 2,5 millions de tonnes y transite chaque année ce qui le place au 2<sup>o</sup> rang des ports de commerce de la région Bretagne entre ceux de Brest et de Saint-Malo.

## Le Port de passagers :

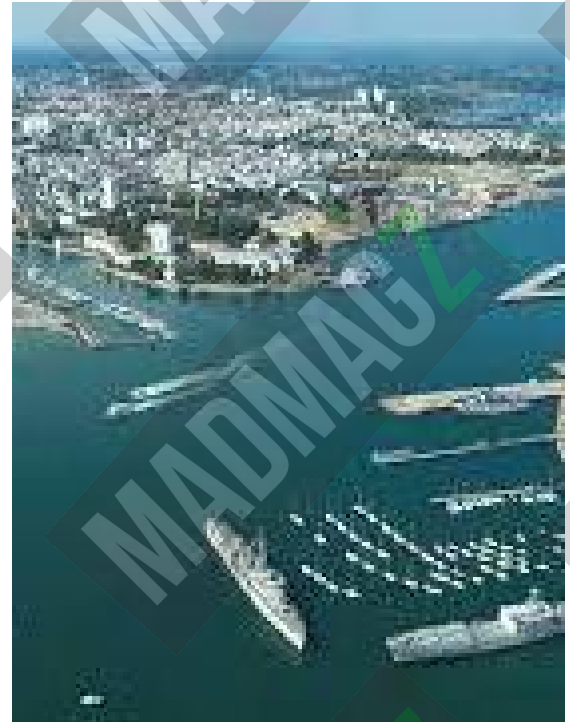
- 200 000 passagers par an, de Lorient, vous êtes à 45 min de bateau de l'île de Groix. C'est également une escale privilégiée pour les paquebots de croisières.

## Le Pôle Course au large :

- C'est une référence dans le monde de la voile. Situé au cœur de la Sailing Valley et équipé des meilleures entreprises, le site est devenu une référence européenne.

## Le Port à sec :

- Le port à sec propose 280 places de port pour les bateaux à moteur





### **LE PORT DE PLAISANCE DE LORIENT-CENTRE**

Le port de plaisance de Lorient-centre, situé en plein cœur de ville, est un point de départ idéal pour partir à la découverte de Lorient Bretagne Sud. Vous bénéficiez en outre de tous les services et équipements nécessaires à votre escale.

### **LE PORT DE COMMERCE**

Le plus ancien des ports de Lorient créé en 1666 par Colbert, pour répondre au développement de la Compagnie des Indes orientales, a façonné foncièrement le territoire. Lorient a su s'adapter au fil du temps et aujourd'hui le port de commerce se revendique comme un lieu brut et industriel. Le va-et-vient des cargos invite à la contemplation et offre une ouverture sur le monde à travers les pavillons.

### **LE PORT DE PÊCHE**

Laissez parler vos sens et imprégnez-vous de l'ambiance insolite et sonore de ce lieu atypique, premier port de pêche français. Ouvrez grands les yeux, prenez une grande inspiration et suivez le guide pour partir à la rencontre des professionnels de la pêche. Vous vous familiarisez avec les différentes espèces de poissons et crustacés, dont la demoiselle, plus connue sous le nom de langoustine qui fait la renommée du port de Lorient. Vous repartirez avec des produits frais et des conseils avisés qui raviront vos papilles.

## **Les différents types de ports**

**LE PORT DE PASSAGERS** Envie de prendre le large ? De Lorient, vous êtes à 45 min de bateau de l'île de Groix toute l'année, au départ de la gare maritime ou en saison de Lorient La Base. Vous disposez de quelques heures ? Changez de perspective et embarquez pour la croisière la moins chère du monde en traversant la rade en Batobus. Lorient, idéalement située au cœur de la Bretagne Sud est également une escale privilégiée pour les paquebots de croisières. Vous aurez peut-être la chance d'admirer ces géants des mers !

**LE PORT MILITAIRE** En 1778, l'arsenal de Lorient succède à la Compagnie des Indes. Ce sera plus tard un lieu stratégique dans l'histoire de la seconde guerre mondiale. Cette "ville dans la ville", à cheval sur Lorient et Lanester, fait partie intégrante de la vie des lorientais. Aujourd'hui encore, Naval Group emploie plus de 4000 personnes. Pour des raisons de sécurité, les visites ne sont pas autorisées dans l'enceinte de l'entreprise. Toutefois, vous pouvez venir admirer les bateaux construits lors de leurs sorties de test dans la rade de Lorient.

# LE PORT DE COMMERCE LORIENT

## Un port actif

1er port breton pour les hydrocarbures, outil logistique contribuant au dynamisme de l'économie régionale, la gestion du port de commerce a été confiée, par la Région Bretagne, au 1er janvier 2020.



## Le port de commerce

Dans ce port de commerce, il y a 3 trafics majeurs dont les produits pétroliers qui sont des dérivés utilisables du pétrole brut issus de son raffinage, les matières premières qui sont des matières à l'état brut: sable, gravier, soja. Pour finir, des marchandises diverses comme celles qui sont conditionnées en palettes, caisses, cartons, conteneurs.



## Les différents types de pêches dans le port de Lorient

A Lorient, nous pouvons trouver différents types de poisson. Le poisson emblématique de Lorient est le Merlu mais ce n'est pas le plus pêché en 2018.

Voici un classement des 10 espèces les plus pêchées en 2018:

Lingue franche : 3 175 tonnes.

Lieu noir : 2 830 tonnes.

Sardine : 2 323 tonnes.

Baudroie : 2 271 tonnes.

Merlu : 2 120 tonnes.

Sabre : 1 237 tonnes.

Lingue Bleue : 1 147 tonnes.

Thon : 1 035 tonnes

Langoustine : 608 tonnes

Eglefin : 521 tonnes

A Lorient nous trouvons aussi différents types de pêches :

1- **La pêche côtière** (littorale) avec un grand bateau. Sur le bateau il y a entre 4 et 5 marins qui partent pour 1 semaine de pêche intense.

2- **La pêche hauturière**, dite aussi la pêche au large, est pratiquée sur des chalutiers de 30 à 50 mètres. Sur le bateau il y a entre 10 à 25 marins qui partent entre 10 et 15 jours. Mais le bateau reste en mer entre 3 et 9 mois.

3- **La petite pêche** avec des petits bateaux. Sur le bateau il y a un seul ou plusieurs marins pour une durée de 1 à 4 jours. Elle diffère aussi de la pêche au large, où les marées durent de 10 à 15 jours, et de la grande pêche où les campagnes de pêche peuvent durer plusieurs mois.



CELMILL



## LES DIFFERENTS BATEAUX DE PECHE

En général, pour classer les bateaux de pêche, il faut prendre en compte plusieurs critères, à savoir le type de propulsion, les dimensions ainsi que les équipements du navire.

Voici les principaux types de bateaux de pêche:

Il y a le chalutier, reconnaissable par sa forme en entonnoir, aussi par ses grands filets qu'on appelle le chalut .

Le doris est une embarcation d'origine américaine, en bois à fond plat, de longueur hors-tout moteur.



# La Base navale de Lorient

Loris Swann Mamadou



# La base militaire

**La plus grande  
forteresses militaires FR**

Construite par les Allemands lors de la seconde guerre mondiale, la base de sous-marins projetée Lorient au cœur de la bataille de l'Atlantique. Plus grande forteresse militaire d'Europe, elle est ensuite utilisée par la Marine française comme l'endroit de l'escadrille des sous-marins de l'Atlantique jusqu'en 1997.



## Le sous-marin Flore

Les Forces sous-marines (FSM) sont une des quatre grandes composantes de la Marine française. Cette force maritime regroupe l'ensemble des sous-marins français. La base est récupérée par la Marine nationale après le conflit et sera utilisée jusqu'en 1997 pour le compte des forces sous-marines françaises.

Depuis plus de 30 ans, le sous-marin Flore-S645 a pris ses quartiers sur l'ancienne base de sous-marins de Lorient.



Une mer en danger...



La surpêche est un phénomène aux conséquences importantes comme vous pouvez le voir ci-dessus. Pour mieux comprendre les conséquences de la surpêche, voici quelques chiffres révélateurs : tous les ans, 130 millions de poissons sont capturés dans le monde. Une grande partie des océans (plus de 40%) sont endommagés.

# La surpêche

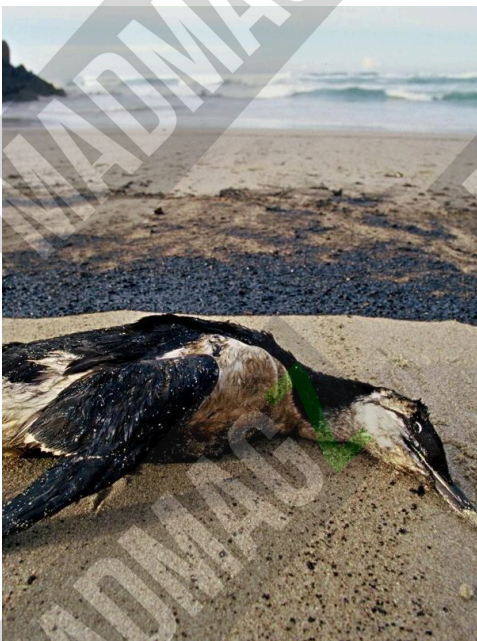
Hylan et Enzo



## LA POLLUTION MARITIME

Chaque année, entre 4,8 et 12,7 millions de tonnes de plastiques terminent dans les océans. Les déchets plastiques mis à la poubelle sont stockés dans des décharges à ciel ouvert. Et ces déchets s'envolent ! Ils atterrissent dans des rivières, qui les emportent jusque dans les océans. Dans une moindre mesure, la pollution plastique des océans est aussi causée par la pêche.

Dans le milieu naturel et notamment par période de forte pluie, de nombreux déchets sont drainés par ces réseaux fluviaux et par les vents. Ce sont ainsi des millions d'emballages alimentaires, mégots, bouteilles ou canettes qui se retrouvent chaque jour transportés de l'intérieur des terres vers la mer. Les déchets les plus retrouvés dans le milieu naturel sont les mégots de cigarette, dont les filtres contiennent des fibres de plastiques, les bouteilles en plastique, les bouchons de bouteilles, les sacs plastiques et les pailles. Les fleuves transportent cette matière plastique vers les fonds marins.



### **LES HYDROCARBURES**

Les pétroliers transportent quelques 2 900 millions de tonnes de pétrole brut et de produits pétroliers chaque année dans le monde entier par la mer. La plupart du temps, le transport des hydrocarbures s'effectue sans problème et en toute sécurité. Cependant quelques fois, des accidents se produisent et les pétroliers sombrent au fond de l'océan. Cela a déjà eu lieu au large des côtes bretonnes, comme en mars 1967 lorsque le « Torrey Canyon » s'est échoué sur une île au large des côtes britanniques ou encore en mars 1978 quand l'« Amoco Cadiz » a fait naufrage dans le Finistère. A chaque fois, ce sont des milliers de tonnes de pétrole et de fioul qui sont déversées dans les océans, non loin de nos côtes bretonnes. Ainsi, que des dizaines de milliers d'oiseaux et de poissons qui périssent à cause de cela. Il faudra de longues années à l'écosystème pour s'en remettre. Ces naufrages ont été appelés « catastrophe écologique du siècle ».



## **SPORTS NAUTIQUES**

Allons plonger dans les eaux du Morbihan et découvrir des sports nautiques innovants!

Agathe et Ana luisa



## LES ACTIVITES NAUTIQUES

Présente dans tous les océans sauf l'Arctique, la France possède le deuxième espace maritime mondial, avec plus de 10 millions de km<sup>2</sup>. Elle dispose ainsi d'un exceptionnel patrimoine naturel marin propice à la pratique des sports de nature et des sports nautiques. Le Baromètre sports et loisirs de nature en France (2016) révèle plus de 34,5 millions de pratiquants de sports de nature (tout secteur confondu : terre, mer, eau, air), et estime à 11 millions le nombre de pratiquants occasionnels des sports nautiques, parmi lesquels plus d'un million est licencié auprès d'une fédération de sport nautique. Le nautisme à la voile est l'art de naviguer avec l'aide du vent comme force propulsive. Il s'agit d'une activité de loisir ou de compétition, voire un art de vivre, qui se pratique avec différents types d'engins, du simple flotteur comme dans le cas de la planche à voile, au véritable bateau, sur lac ou sur mer.



1. Le Wing Foil Cerf-volant  
des mers:  
POUESCAT  
Toujours plus haut  
toujours plus loin !!!

2. Le paddle Steeper:  
centre nautique  
FOUSENANT  
Ce sont deux paddle qui se  
ressemblent comme deux  
goutte d'eau :)





3. Tele-ski nautique Glissez en Kneebord sur un plan d'eau calme



4. Le Wave-ski: Connaissez-vous le « kayak de vagues » ?  
VANNES

Cette petite immersion vous a-t-elle plu ?



5. Le coasteering  
Comme un poisson dans  
l'eau. ...  
Venez découvrir autrement  
la Bretagne et profitez de  
l'aventure !!!!



## Le Wing-Foiling

Le wing foil est une discipline assez remarquable qui se situe entre le windsurf, le kitesurf et le sup.

En plus d'être accessible, elle ne nécessite pas de matériels encombrants ni de grands espaces. D'ailleurs, les pratiquants de wing-foil envahissent peu à peu les spots de surf et de kite.

Le wing foil séduit de plus en plus d'adeptes qui souhaitent découvrir le foil et partir à la découverte de nouveaux spots jusqu'à présent inaccessibles au kite ou au surf.

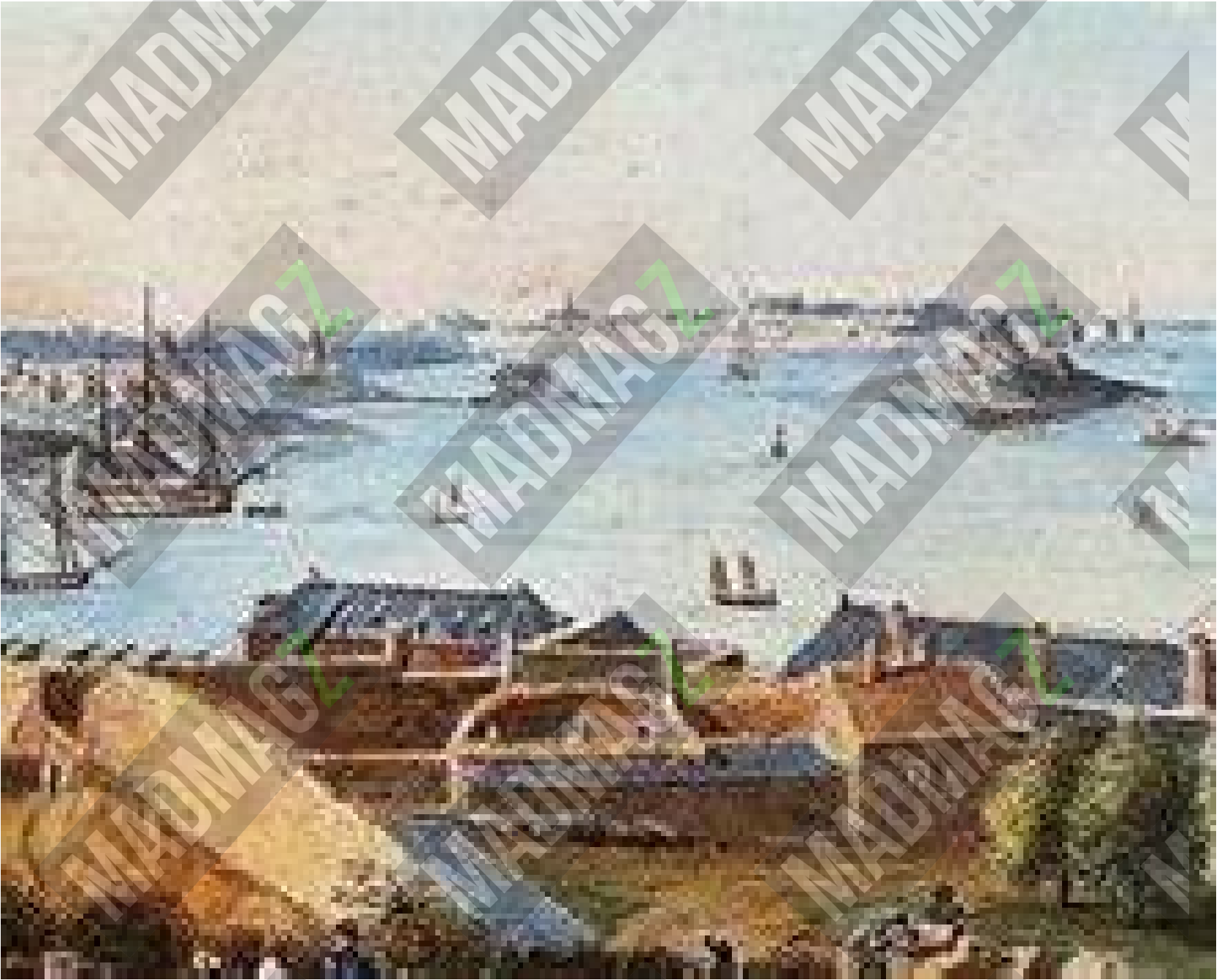
Le Wing Foiling est le dernier né des sports de glisse.

Il consiste à gérer une aile non attachée à la planche et portée à deux mains en se tenant debout sur un hydrofoil monté sur une courte planche. Il s'agit d'une discipline croisée entre le Windfoiling,

Le Kite Foiling et le SUP Foiling. Pour bien choisir sa planche, il importe de tenir compte de plusieurs facteurs, à savoir votre programme de navigation, votre poids ainsi que votre niveau en wing foil.



CELMML



# Les métiers de la mer



# CHEF DE PORT DE LORIENT

AGATHE MOREAU ET ANA LUISA RICHARTON



## Qu'est qu'un chef de port?

Le responsable de port a pour mission de s'assurer du bon fonctionnement du ou des ports d'une collectivité territoriale en accord avec les règles domaniales, d'exploitation et de sécurité.



# Le metier de collecteur de poissons

Laurina

# COLLECTIONNEUR DE POISSON



Nous sommes allés voir le port de Lorient et en marchant sur les quais, nous avons croisé un collectionneur de poissons et des coraux. Il prélève des requins qu' il met dans un bac noir pour qu'ils vivent en attendant d'être vendus aux aquariums.

voici un corail  
de 100 ans et  
des étoiles de  
mer







## TRAVAILLER DANS UN ATELIER DE MAREE...

Nous avons interviewé un employé du port de pêche :

**-Quel métier exercez-vous ?**

J'exerce le métier de fileteur.

**-En quoi consiste votre métier ?**

Le métier de fileteur consiste à préparer les produits frais de la mer avant leur expédition sur les lieux de ventes.

**-Pourquoi avez-vous choisi ce métier ?** J'aime travailler avec des couteaux et dans la gastronomie, je travaillais avant dans la restauration.

**-Combien d'années d'expérience avez-vous ?** J'ai 3 ans d'années d'expérience.

**-Quelle formation avez-vous suivie pour exercer ce métier ?**

J'ai été au CFA pendant 6 mois.

**-Quelle votre rémunération en moyenne ?** Le salaire d'un fileteur est en moyenne de 1500 euros mensuel.

**-Quelles sont vos horaires ?**

Je commence à travailler en moyenne à 5 ou 6 heures jusqu'à environ 13H. Mes horaires peuvent varier en fonction du flux de poissons pêchés.



**Inconvénients:** Conditions humides et froides, caisses lourdes...Ces conditions peuvent causer des tendinites : "Je peux être appelée à tout moment pour venir aider mes collègues comme je peux finir beaucoup plus tôt que mes horaires habituels".

**Avantages :**

Horaires très variables, on peut avoir beaucoup de temps libre et de repos

**Types de poissons :**

On peut découper toutes sortes de poissons mais les espèces les plus pêchées et découpées sont la julienne, le merlu et le thon.

**Techniques et outils :**

On utilise des couteaux de différentes tailles avec à notre disposition un affûteur afin d'avoir des couteaux plus affûtés pour mieux couper le poisson.

**Quantité :**

La quantité de poisson varie en fonction des pêches et des saisons.



### **Le métier de MAREYEUR :**

Le mareyage est un métier, consistant à acheter du poisson en gros sur les côtes, à les trier, les vider (élimination des viscères ou des têtes), à découper des filets, les conditionner, les transporter et à les revendre à un grossiste ou à un commerçant de détail (poissonnier, restaurateur et grande surface). En 2015, on compte en France 246 entreprises de mareyage contre 350 en 2009.

Historiquement, l'activité de convoyage du poisson s'effectuait, en France, avec des attelages de chevaux et des voitures à deux roues menées par les chasse-marées du 16<sup>ème</sup> siècle au milieu du 19<sup>ème</sup> siècle. Ils transportaient ainsi le poisson frais en moins de 24 heures dans de grands paniers protégés par des algues, contenant de la glace, et souvent de nuit. Aujourd'hui, à Lorient, toutes sortes de poissons sont envoyés car les mareyeurs de Lorient sont très compétents.

Owen Basile Nathan



# Les pirates du 17eme siecle

Loris et Mamadou



**La majorité des pirates étaient irlandais et anglais, quant aux corsaires, ils étaient surtout français et espagnols**

Un pirate commet un vol sous l'autorité de personne, tandis que les actes d'un corsaire sont sous les ordres d'une nation au pouvoir.

## Les pirates

**La Guerre de la Reine Anne**, achevée en 1713, met un grand nombre de marins au chômage et provoque une forte baisse des salaires. C'est la fin de l'âge d'or de la piraterie. C'est un nombre colossal de 40 000 hommes qui se retrouvèrent sans travail, et qui deviennent de potentiels pirates.

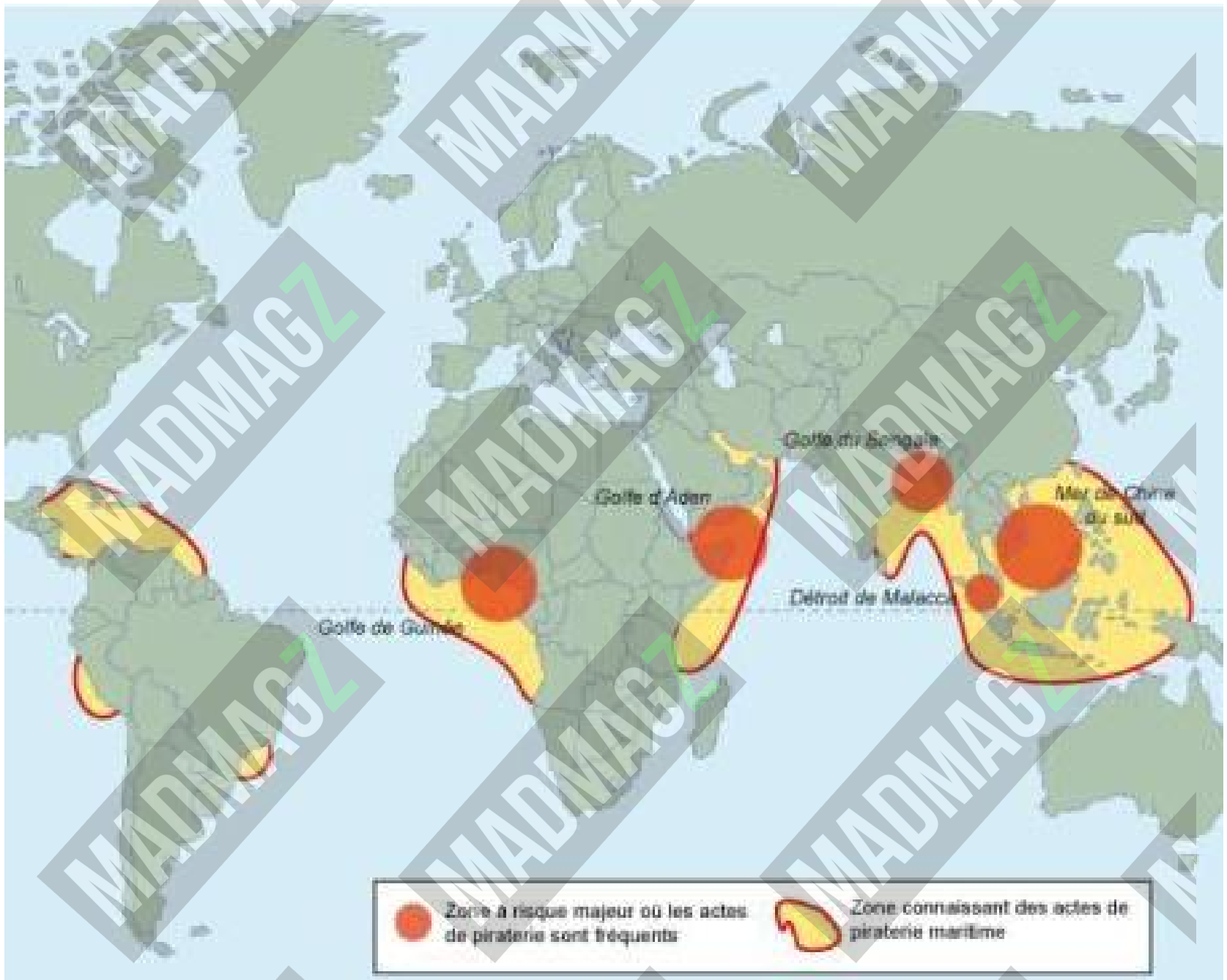
Loris, Swann et Mamadou



## LA PIRATERIE AUJOURD'HUI

La piraterie, c'est l'ensemble des activités maritimes illégales en travers des lois internationales. Ces activités, qui sont fondées sur la violence, comprennent l'enlèvement de personnes avec demande de rançon, le vol, le meurtre et le sabotage. Version moderne de la célèbre piraterie du XVIII<sup>e</sup> (18<sup>ème</sup>) siècle, la piraterie moderne touche particulièrement la corne de l'Afrique, obligeant les gardes maritimes à s'allier dans des missions de surveillance. Pour lutter contre ce phénomène, les armateurs équipent de plus en plus leur navire: avec du matériel plus sophistiqué dès les années 1990 et à présent le recours à des sociétés de sécurité présentes directement à bord des bateaux. Sur le plan juridique, les lois nationales et internationales évoluent depuis les années 2000 afin d'enrayer cette forme de banditisme nuisible aux échanges commerciaux internationaux.

Noé et Théo



# Les zones de piraterie aujourd'hui



Quelques délicieuses  
recettes...





**Recette de rillettes au thon ( pour 4 personnes ) :**

**-Ingrédients :**

- 2 boîtes de thon au naturel.
- 1 yaourt à la grecque.
- 1 cuillère à café d'harrisa.
- 1 demi jus de citron.
- 1 fenouil.
- 1 échalote.
- 10 radis ronds.
- 2 cuillères à soupe d'huile d'olive.
- Sel
- 1 cuillère à café de cumin.
- 1 pincée de brins d'aneth ciselés.

**La recette :**

Dans un saladier, mettez le thon en miettes à la fourchette. Ajoutez le yaourt à la grecque, l'harrisa, le jus de citron et l'huile. Remuez, réservez au frais.

Hachez ensuite, l'échalote et le fenouil finement. Coupez les radis en rondelles et ajoutez le tout à la préparation de thon.

Salez, ajoutez le cumin et l'aneth. Mélangez la préparation.

Servez les rillettes pour l'apéro sur un toast grillé ou en entrée dans des feuilles de Romaine bien fraîches.

**Bonne dégustation !**

Maiwenn et Jade



#### **RECETTE DES BOULETTES DE POISSON :**

##### **ingrédients:**

- 400g de filet de poisson
- 1 oignon
- 1 morceau de gingembre
- 130g de pain de mie
- 1 oeuf
- 1/2 de bouquet de coriande
- huile de pépin de raisin
- sel et poivre et piment d'Espelette

##### **ingrédients accompagnement :**

- 125g de noix de coco
- 2 cuillères à soupe de curry
- 1 citron vert

##### **préparation :**

ETAPE 1 Dans une casserole, chauffez le lait de coco avec le citron vert et le curry en poudre.

ETAPE 2 Epluchez l'oignon et coupez-le. Epluchez le gingembre et rapez-le. Trempez le pain dans de l'eau pendant quelques secondes puis essorez-le.

ETAPE 3 Détaillez le filet de poisson en gros morceaux et mixez avec l'oignon, le gingembre, le pain et l'oeuf. Salez et poivrez, ajoutez le piment d'Espelette et mixez le tout de nouveau.

ETAPE 4 Formez les boulettes de poisson avec vos mains farinées. Chauffez l'huile de pépins de raisins dans une sauteuse et déposez-y les boulettes.

ETAPE 5 Laissez cuire pendant 4/5 minutes en les retournant régulièrement jusqu'à ce qu'elles soient bien colorées et faites égouttez.

ETAPE 6 Ajoutez un filet de citron vert et versez la sauce dans un autre bol.

Bonne dégustation !



# La classe de 4ème C



## Sortie à Lorient

Nous avons fait une sortie pour découvrir le port de Lorient et ses installations.



AGATHE et ANA LUISA



# Une belle équipe de journalistes en herbe

